



QUICK START DE 800 A - 3200 A

ATyS g

Lastumschalter mit Motorantrieb
Automatic Transfer Switching Equipment

Vorbereitung

Bei der Annahme des Pakets mit dem Wandler, sind folgende Punkte zu prüfen:

- Der ordnungsgemäße Zustand der Verpackung und des Produkts
- Die Übereinstimmung der Artikelnr. mit Ihrer Bestellung
- Inhalt der Verpackung:
 - 1 Produkt "ATyS g"
 - 1 Beutel mit Griff + Befestigungsclip
 - 1 Quick Star

Warnung

⚠ Gefahr durch Stromschlag, Verbrennungen oder Verletzungen und/oder Geräteschäden.
Diese Kurzanleitung richtet sich an Personen, die für die Montage und Inbetriebnahme dieses Produkts geschult sind. Weitere Informationen sind der Bedienungsanleitung für das Produkt zu entnehmen, die auf der SOCOMEC Website verfügbar ist.

- Dieses System darf grundsätzlich nur von qualifiziertem und dazu beauftragtem Personal installiert und in Betrieb genommen werden.
- Wartungs- und Instandhaltungsarbeiten dürfen nur von geschultem und dazu befugtem Personal ausgeführt werden.
- Fassen Sie keine Kabel an, die an das Stromnetz oder die ATyS-Steuerung angeschlossen sind, wenn das Gerät unter Spannung stehen könnte.
- Die Spannungsfreiheit muss grundsätzlich mit einem geeigneten Gerät überprüft werden.
- Es ist darauf zu achten, dass keine metallischen Gegenstände in den Schaltschrank fallen (Gefahr von Lichtbögen).

- Für 800 - 3200 A (Uimp = 12 kV). Bei Anschlüssen muss ein Mindestabstand von 14 mm zwischen stromführenden und zur Erdung vorgesehenen Teilen sowie zwischen den Polen eingehalten werden.

Werden diese Anweisungen nicht beachtet, besteht für den Ausführenden und die Menschen in seiner Nähe die Gefahr schwerer bis tödlicher Verletzungen.

⚠ Gefahr einer Beschädigung des Gerätes
Wenn das Gerät fallengelassen wurde, sollte es ersetzt werden.

Zubehör

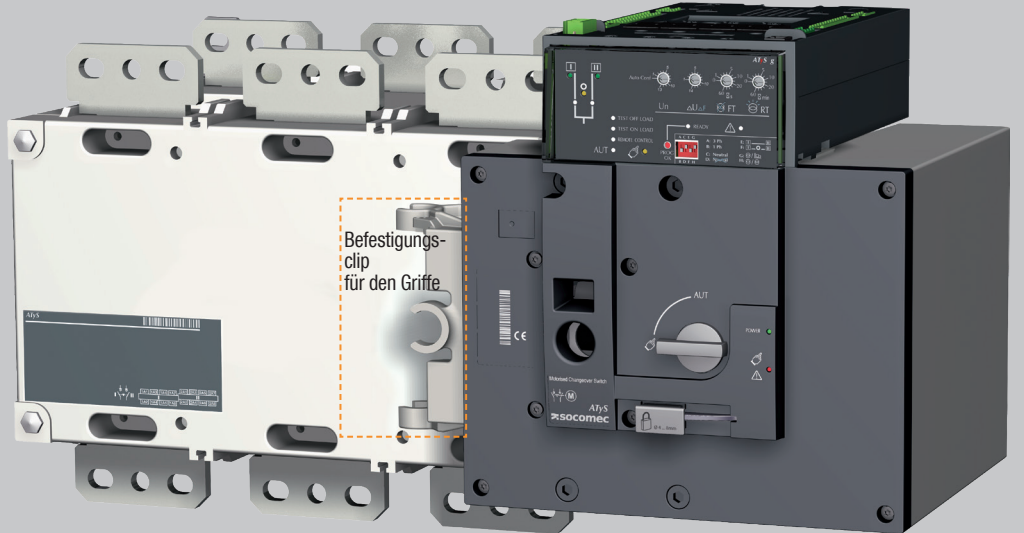
- Verbindungsschienen und Anschlusskit.
- Steuerspannungswandler (400 V → 230 VAC).
- Gleichstromversorgung (12/24 VDC → 230 VAC).
- Schotten zwischen den Phasen.
- Klemmenabdeckung.
- Schutzschotten zwischen den Anschlussschienen.
- Hilfskontakt.
- Verschließung in 3 Stellungen (I - 0 - II).
- Betätigungsverriegelung (RONIS - EL 11 AP - werkseitig montiert).
- Türrahmen.
- Separate Schnittstelle ATyS D10.
- Kit für Spannungs- und Versorgungsanschluss.
- Verplombbare Abdeckung.
- RJ45-Kabel für ATyS D10.
- Optionales Mobus RS485 Plugin-Kommunikationsmodul.

Nähere Angaben finden Sie in der Montageanleitung, Kapitel "Ersatzteile und Zubehör".

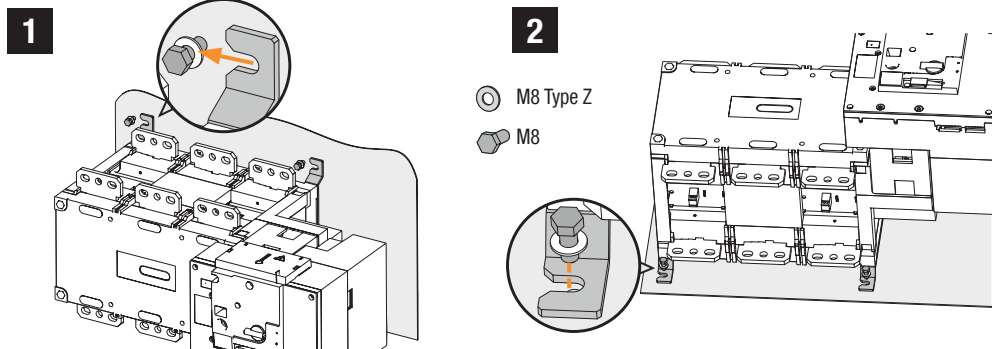


www.socomec.com
Download von Prospekten, Katalogen und Anleitungen:
https://www.socomec.com/range-automatic-transfer-switches_en.html?product=/atys-t-atys-g_en.html

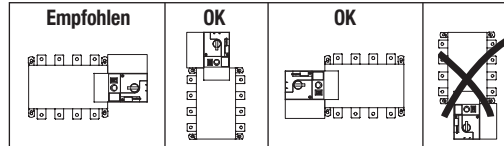
Inbetriebnahme



SCHRITT 1 Montage



⚠ Achtung: das Gerät muss stets auf einem ebenen und festen Untergrund installiert werden.



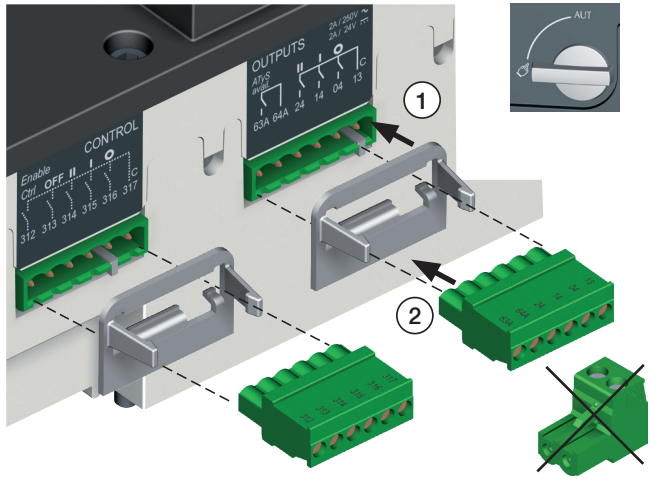
SCHRITT 2 Anschluss ans Netz

Über Kabelschuhe oder massive/flexible Kupferschienen anzuschließen.

	GEHÄUSE B6			GEHÄUSE B7		GEHÄUSE B8	
	800 A	1000 A	1250 A	1600 A	2000 A	2500 A	3200 A
Min. Querschnitt Cu-Kabel (mm ²)	2x185	-	-	-	-	-	-
Empfohlenes Querschnitt Cu-Schiene (mm ²)	2x50x5	2x63x5	2x63x7	2x100x5	3x100x5	2x100x10	3x100x10
Max. Querschnitt Cu-Kabel (mm ²)	4x185	4x185	4x185	6x185	-	-	-
Max. Cu-Schienenbreite (mm)	63	63	63	100	100	100	100
Schraubentyp	M8	M8	M10	M12	M12	M12	M12
Empfohlenes Anzieh-drehmoment (lb.in/Nm)	73.46/8.3	73.46/8.3	177.02/20	354.04/40	354.04/40	354.04/40	354.04/40
Max. Anzieh-drehmoment (lb.in/Nm)	115.06/13	115.06/13	230.13/26	398.30/45	398.30/45	398.30/45	398.30/45

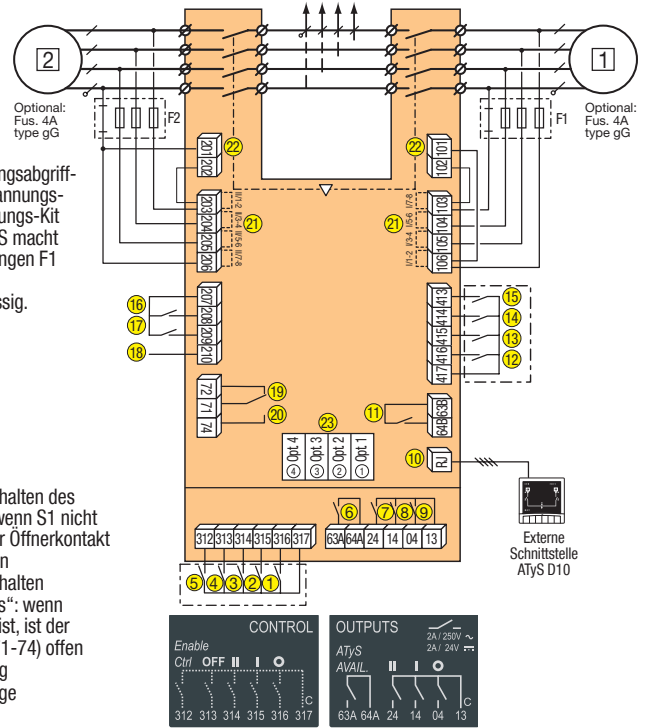
SCHRITT 3 BEFEHLS-/STEUERUNGS-Klemmleisten

Das Gerät muss im manuellen Betrieb sein.



SCHRITT 4 Anschluss der Spannungsversorgung, der Messsignale und der Ein- und Ausgänge (Automatikbetrieb)

Beispiel: Anschluss für eine 400 VAC-Anwendung mit 3 Phasen und Neutralleiter.



Spannungsabgriff- und Spannungsversorgungs-Kit von ATyS macht Sicherungen F1 und F2 überflüssig.

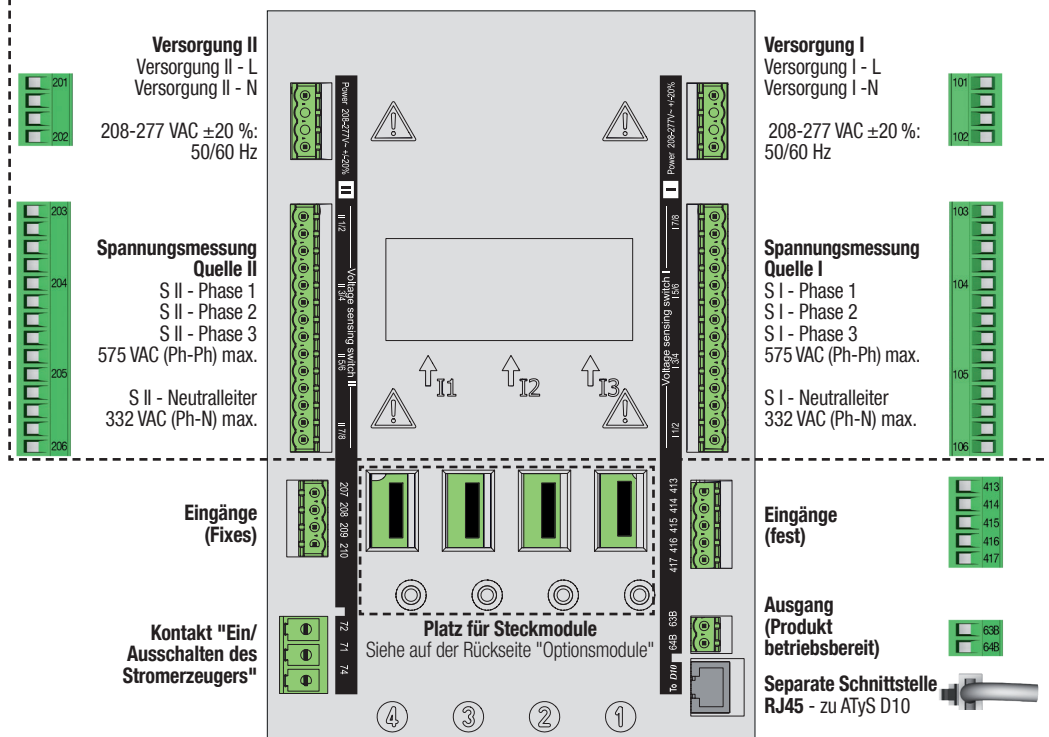
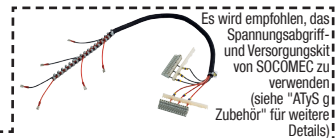
- 1 Hauptstromquelle
- 2 Notstromquelle
- 1. Befehl Position 0
- 2. Befehl Position 1
- 3. Befehl Position 2
- 4. Befehl Priorität Stellung 0
- 5. Freigabe externe Befehle (Priorität für den Automatikbetrieb)
- 6. Kontakt für die Verfügbarkeit des Motorantriebs
- 7. Hilfskontakt Position II
- 8. Hilfskontakt Position I

- 9. Hilfskontakt Position 0
- 10. Anschluss für ATyS D10
- 11. Relais der Betriebsbereitschaft des Gerätes
- 12. Eingang für die Unterdrückung des Automatikbetrieb
- 13. I/P Manuelle Rückübertragung
- 14. Überbrückung der Stabilisierungsverzögerung S2 : 2AT
- 15. Priorität Lasttest
- 16. Test ohne Last: TOF
- 17. Test unter Last: TON
- 18. Nicht belegt

- 19. Kontakt „Ein/Ausschalten des Stromerzeugers“: wenn S1 nicht verfügbar ist, ist der Öffnerkontakt (71-72) geschlossen
- 20. Kontakt „Ein/Ausschalten des Stromerzeugers“: wenn S1 nicht verfügbar ist, ist der Schließerkontakt (71-74) offen
- 21. Spannungsmessung
- 22. Versorgungseingänge

Schließen Sie das Produkt mit Kabeln 1,5 bis 2,5 mm² an.

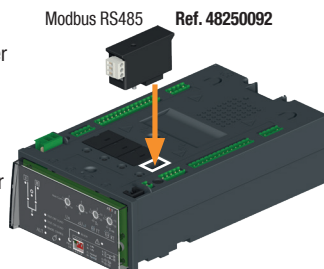
Schraube M3 - Anziehdrehmoment:
min.: 0,5 Nm - max.: 0,6 Nm / min.: 4.43 lbin - max.: 5.31 lbin



SCHRITT 4B Optionale Module

Die Kommunikation zwischen der Software und dem ATyS X kann über das Modbus RTU-Modul erfolgen, das optional erhältlich ist. Das MODBUS-Modul muss in einen der Steckplätze in der ATyS G ATS-Steuereinheit installiert werden. Zur direkten ATyS-Konfiguration kann Easy Config auf einem PC installiert werden, der über das MODBUS-Modul angeschlossen ist. Der PC oder das Modul muss isoliert sein und die Möglichkeit der Erstellung einer spezifischen Konfiguration für einen späteren.

Anmerkung: Der ATyS X kann nur 1 zusätzliches MODBUS-Kommunikationsmodul aufnehmen. Näheres hierzu ist dem Abschnitt zum ATyS X-Zubehör zu entnehmen.



Factory settings:
Address: 10
Baud Rate: 38400
Stop Bit: 1
Parity: None

SCHRITT 5 Überprüfung



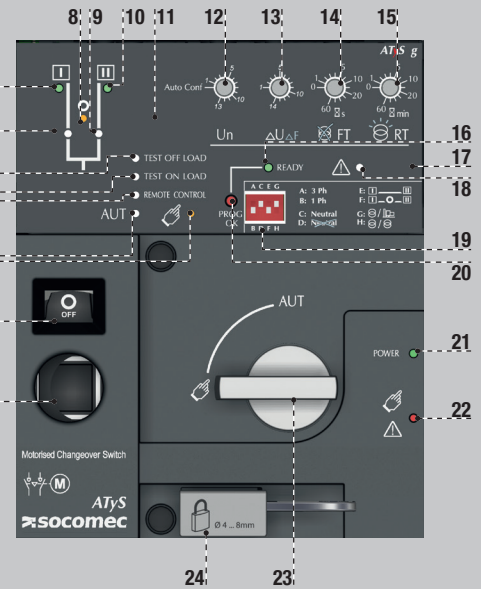
Prüfen Sie im manuellen Betrieb die Anschlüsse und setzen Sie, wenn alles in Ordnung ist, das Produkt unter Spannung.

LED "Power" grün: EIN
LED Manuell/Störung rot: EIN



- LED Manueller Betrieb. (Leuchtet gelb)
- LED Automatikbetrieb (Leuchtet grün, wenn keine Verzögerung heruntergezählt wird), (blinkt grün, wenn eine Verzögerung heruntergezählt wird).
- LED Fernsteuerung (leuchtet gelb). Der Fernsteuerungsbetrieb ist aktiviert, wenn der Wahlschalter in Position AUT steht und die Klemmen 312 und 317 der Steuerklemmleiste verbunden sind. Externe Befehle werden gegeben, indem die Klemmen 314 bis 316 mit 317 geschlossen werden.
- LED TEST ON LOAD CONTROL. (Leuchtet während TON gelb)
- LED TEST OFF LOAD CONTROL. (Leuchtet während TOF gelb).
- LED Position 1. (Grün, wenn das Produkt in Position 1 ist).
- LED Verfügbarkeit der Quelle I. (Grün, wenn die Spannung und die Frequenz der Quelle I innerhalb der festgelegten Grenzen sind).
- LED Position 0. (Gelb, wenn das Produkt in Position 0 ist).
- LED Position 2. (Grün).
- LED Verfügbarkeit der Quelle II. (Grün, wenn die Spannung und die Frequenz der Quelle II innerhalb der festgelegten Grenzen sind).
- Einbaurot für die Befestigungsschraube der verplombbaren Abdeckung (als Zubehör lieferbar)
- Potentiometer 1: Konfiguration der Nennspannung und -frequenz (Autokonfiguration oder Verwendung der vorkonfigurierten Werte - Position 1 bis 13 des Potentiometers - die Werte können Sie dem Aufkleber auf der Gerätefront entnehmen).
- Potentiometer 2: Einstellung der Spannungs- und Frequenzgrenzwerte. (Verwendung der vorkonfigurierten Werte - Position 1 bis 14 des Potentiometers - die Werte können Sie dem Aufkleber auf der Gerätefront entnehmen).
- Potentiometer 3: Verzögerung bei Quellenverlust (FT). Zwischen 0 und 60 Sekunden einstellbar.
- Potentiometer 4: Verzögerung bei Rückkehr der Quelle (RT). Zwischen 0 und 60 Minuten einstellbar.
- LED Produkt betriebsbereit (Wenn sie grün leuchtet: Produkt im Automatikbetrieb, Kontakt „Produkt betriebsbereit“ OK: Das Produkt ist bereit für eine Umschaltung. (Wenn sie grün blinkt: Die angezeigten Parameter stimmen nicht mit den im Produkt gespeicherten überein.) (Drücken Sie im manuellen Betrieb auf die Taste PROG OK, um die neue Konfiguration zu speichern, oder verändern Sie die Parameter, um die gespeicherte Konfiguration weiterzuverwenden).
- Einbaurot für die Befestigungsschraube der verplombbaren Abdeckung. (Als Zubehör lieferbar)
- LED Störung (Leuchtet rot).

- Konfiguration der DIP-Schalter: (4 DIP-Schalter mit jeweils 2 möglichen Positionen).
- PROG OK: Taste zur Speicherung der Konfiguration. (Achtung: Nur im manuellen Betrieb aktiv). Drücken Sie kurz auf die Taste, um alle eingestellten Parameter zu speichern. Drücken Sie die Taste 2 Sekunden lang, um die Nennspannung und -frequenz mit Hilfe der Autokonfigurationfunktion zu konfigurieren. Im Anschluss daran müssen Sie nochmals kurz auf die Taste drücken, um die konfigurierten Werte zu speichern.
- LED Spannungsversorgung. (Leuchtet grün).
- LED Produkt nicht bereit / Manueller Betrieb / Störung. (Leuchtet rot, wenn einer dieser Fälle gegeben ist)
- Wahlschalter Manuell / AUT. (Optional ist eine abschließbare Ausführung lieferbar).
- Verschleißvorrichtung (Bis zu 3 Vorhängeschlösser mit Durchmesser 4 – 8 mm)
- Einsteckbuchse für den Handbetätigungsgriff. (nur im manuellen Betrieb steckbar).
- Positionsanzeige des Umschalters I (Geschlossen in Position I), 0 (Offen), II (Geschlossen in Position II)

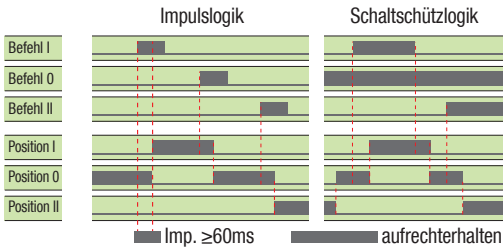


SCHRITT 7A Modus AUT (Automatikbetrieb)

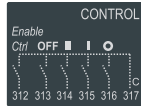


Vergewissern Sie sich, dass der Griff nicht eingesteckt ist und dass der Wahlschalter auf AUT steht.
LED "Power" grün: EIN
LED Manuell/Störung: AUS

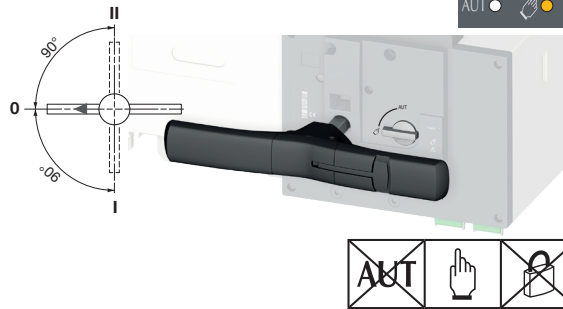
SCHRITT 7B Modus AUT (Fernsteuerung)



Schließen Sie Kontakt 312 mit Kontakt 317, um die Steuerung zu ermöglichen. Schließen Sie Kontakt 316 mit Kontakt 317, um die Schaltschützlogik zu aktivieren.
Schließen Sie den entsprechenden Kontakt, um die gewünschte Position zu erreichen. Schließen Sie Kontakt 313 mit Kontakt 317, um das Produkt in die Position Priorität 0 zu zwingen.



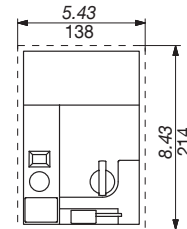
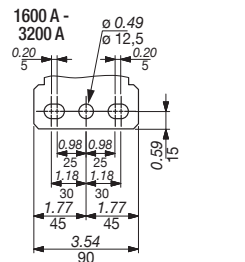
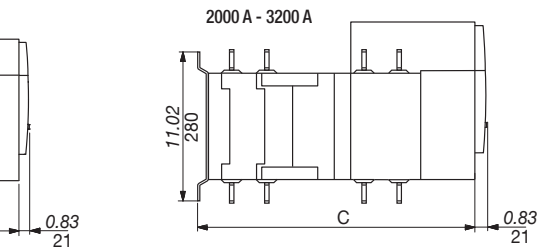
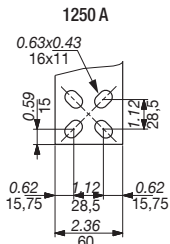
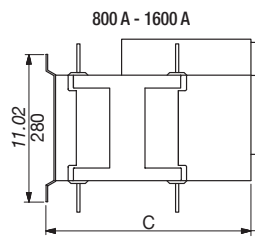
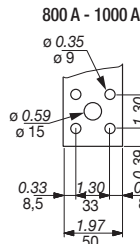
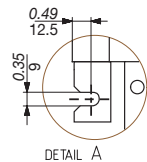
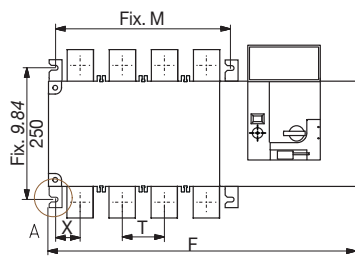
SCHRITT 7C Manueller Betrieb



SCHRITT 7D Verschlussmodus (Standard: Position 0)



Abmessungen in Zoll/mm.



	800 A		1000 A		1250 A		1600 A		2000 A		2500 A		3200 A	
	3 P	4 P	3 P	4 P	3 P	4 P	3 P	4 P	3 P	4 P	3 P	4 P	3 P	4 P
	in	mm	in	mm	in	mm	in	mm	in	mm	in	mm	in	mm
C	15.39	391	15.39	391	15.39	391	15.39	391	15.39	391	15.39	391	15.39	391
F	19.84	504	22.99	584	19.84	504	22.99	584	23.46	596	28.19	716	23.46	596
M	10.04	255	13.19	335	10.04	255	13.19	335	13.66	347	18.39	467	13.66	347
T	3.15	80	3.15	80	3.15	80	3.15	80	4.72	120	4.72	120	4.72	120
X	1.87	47.5	1.87	47.5	1.87	47.5	1.87	47.5	2.09	53	2.09	53	2.11	53.5

